

Arbetsskador och sjukfrånvaro inom svensk gruv- och mineralindustri 2015

1. Sammanfattande siffror för gruv- och mineralindustrin

Arbetsskador

Alla anställda (arbetare och tjänstemän) <u>exkl. entreprenörer</u>	2015	2014
Antal olycksfall	80	76
Olycksfallsfrekvens ¹	7,1	6,4
Antal sjukdagar per skada	19,1	13,5
Antal dödsfall	0	0
Arbetssjukdomar (anmälda till försäkringskassa)	17	23
Färdolycksfall	28	21
Entreprenörer		
Antal olycksfall	60	57
Olycksfallsfrekvens	7,2	6,3
Antal dödsfall	0	0

Sjukfrånvaron

Sjukfrånvaron totalt (i procent av ord. arbetstid)	3,9	3,5
Korttidssjukfrånvaro (≤ 14 dagar)	2,3	2,0
Långtidssjukfrånvaro (>14 dagar)	1,6	1,5

2. Statistikens omfattning

Statistiken har rapporterats in från följande gruv- och mineralföretag:
Boliden Mineral AB (svenska gruvor), LKAB, Zinkgruvan Mining AB, Björkdalsgruvan AB, Dragon Mining (Sweden) AB, Lovisagruvan AB, Cementa Sverige AB, Nordkalk AB och SMA Mineral AB.

Arbetsskador

Omfattar alla anställda (arbetare och tjänstemän).

Antalet olycksfall och olycksfallsfrekvensen för entreprenadföretagen bygger på de olycksfall och arbetstimmar som rapporterats från entreprenadföretagen till respektive gruvföretag.

¹ Antal olycksfall per miljon arbetade timmar

Sjukfrånvaron

Omfattar alla anställda (arbetare och tjänstemän).

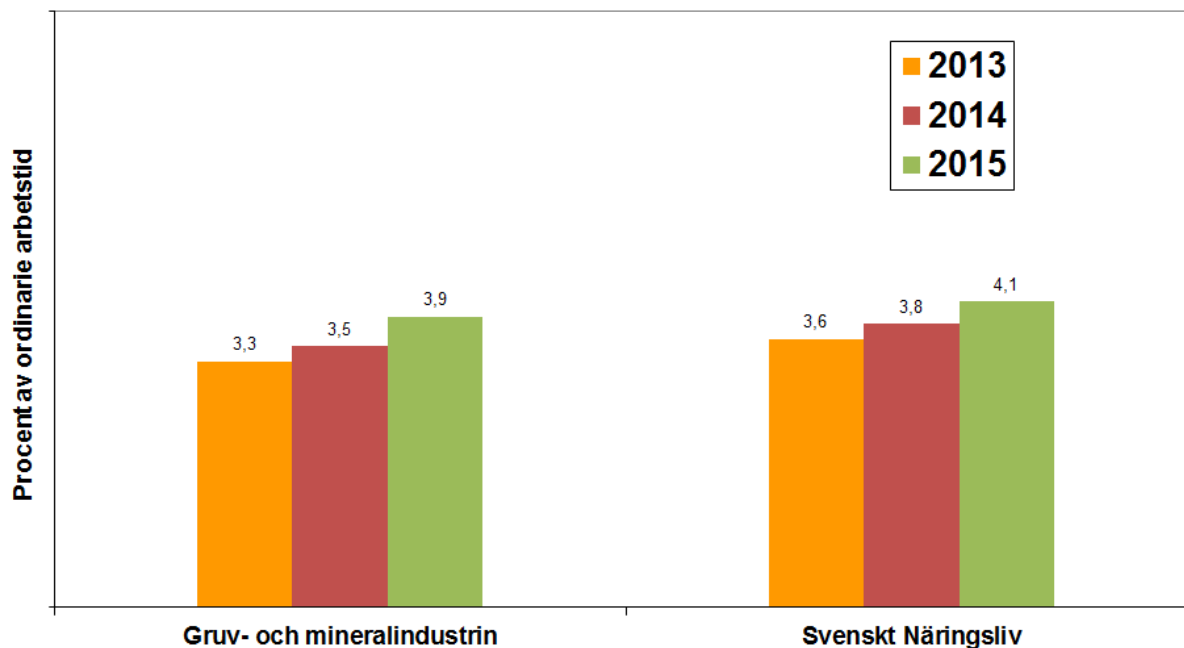
Entreprenadföretagen ingår inte i sjukfrånvarostatistiken.

3. Definitioner

Olycksfall	En plötslig oförutsedd händelse som lett till personskada med minst en dag sjukfrånvaro.
Olycksfallsfrekvens	Antal olycksfall per en miljon arbetade timmar.
Olycksfall per 1 000 anställda	Ett frekvenstal som används i den officiella statistiken i Sverige av Statistiska Centralbyrån (SCB) och Arbetsmiljöverket. (Vissa svårigheter finns att få fram uppgifter om antalet anställda - alla arbetar inte heller heltid.)
Allvarligt olycksfall	Olycksfall som lett till dödsfall, invaliditet eller minst 30 dagars sjukskrivning.
Arbetssjukdomar	Antal arbetssjukdomar som anmälts till Försäkringskassan.
Färdolycksfall	Olycksfall som inträffat vid färd till och/eller från arbetet.
0-skada/Noll-skada (bagatellskada)	Olycksfall som lett till skada, men <u>inte</u> sjukfrånvaro.
Tillbud	Händelse som inte lett till någon personskada, men som kunde ha gjort det.
Total sjukfrånvaro	Inkluderar <u>all</u> sjukfrånvaro och anges i procent (%) av ordinarie arbetstid.
Ordinarie arbetstid	Ordinarie arbetstid innefattar kontrakterad tid (arbetad tid + sjukfrånvaro + ledighet), <u>inte</u> semester. Övertid ingår <u>ej</u> i den ordinarie arbetstiden. Denna definition tillämpas också i Svenskt Näringslivs tidsanvändningsstatistik förutom att Svenskt Näringsliv räknar <u>med</u> semester.

4. Sjukfrånvaron 2013-2015

Sjukfrånvaron totalt 2013 - 2015 (alla anställda)



Statistiken för Svenskt Näringsliv är hämtad från Svenskt Näringslivs tidsanvändningsstatistik.

Svenskt Näringslivs information om tidsanvändningen har tillkommit för att ge företagen jämförelseuppgifter över närvaro och olika former av frånvaro från arbete. Uppgifter om personalomsättning ingår också. Företagens deltagande i denna informationsverksamhet är frivillig. Informationen är därför inte statistiskt representativ för alla Svenskt Näringslivs företag utan endast giltig för de företag som deltar i informationssystemet.

5. Arbetsskadeutvecklingen inom branschen 2006-2015

Arbetstimmar

I den redovisade tiden ingår arbetstimmar för arbetare, arbetsledare och administrativ personal.

Entreprenörerna ingår inte i följande tabeller. (se pkt 10 för redovisning av entreprenörer)

Antal anställda

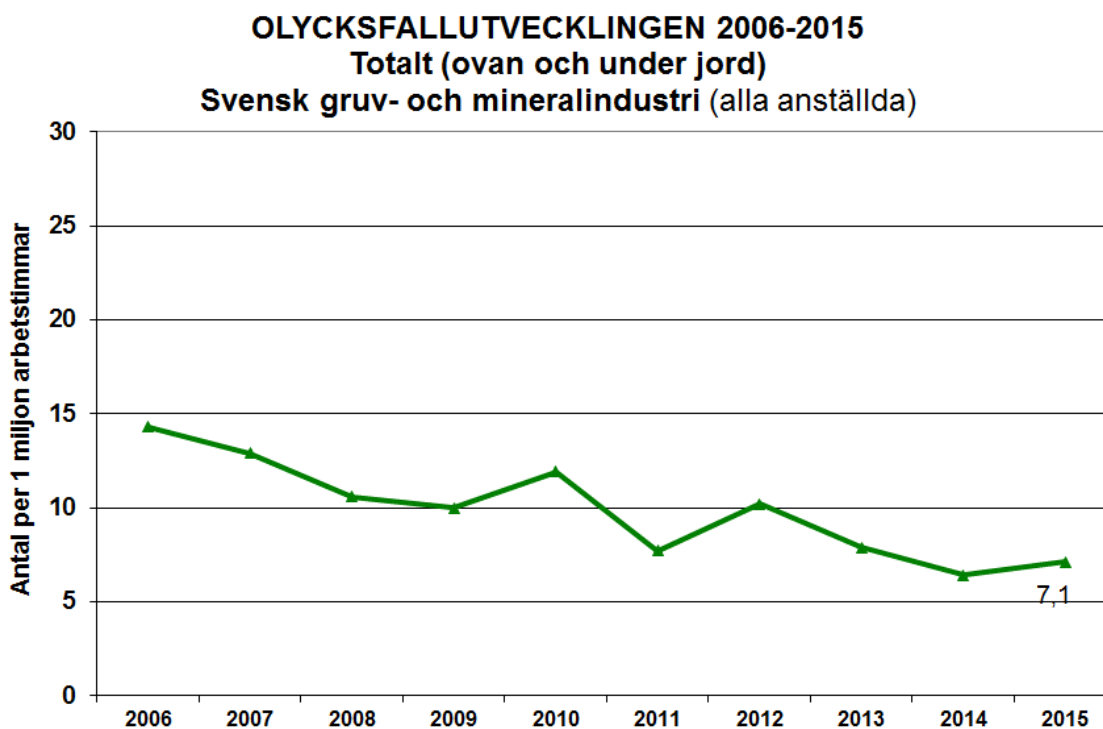
Antalet anställda är beräknat till antalet helårsanställda.

Totalt 2006-2015. Anställda, arbetstimmar, olycksfall, frekvens, sjukdagar.

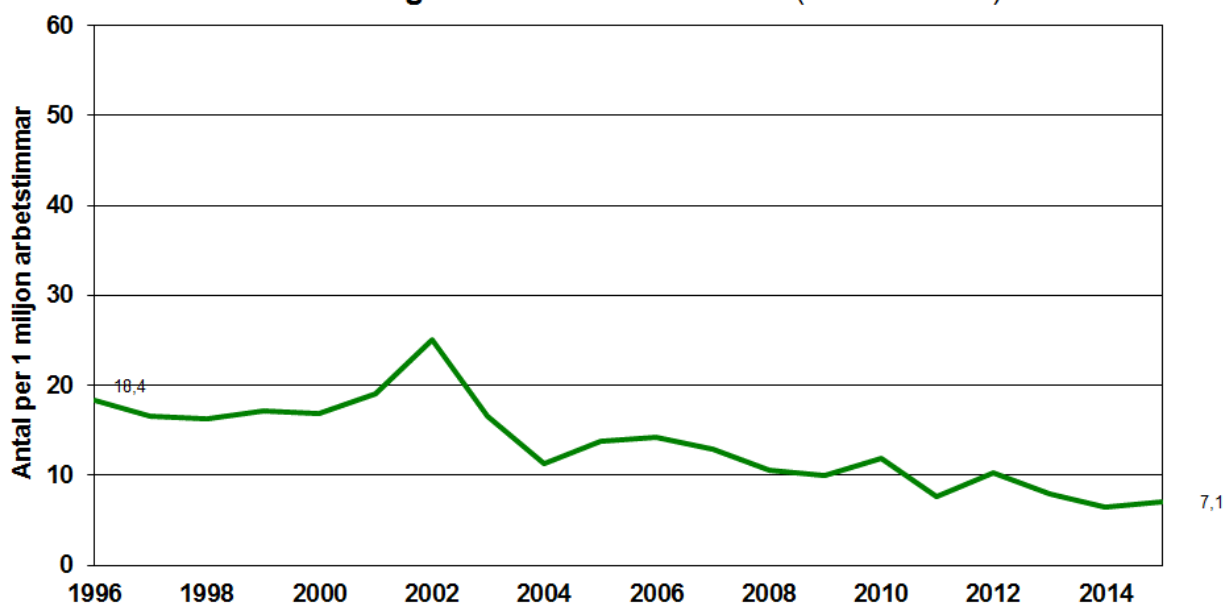
År	Antal anställda/årsarb.	Arbetstim	Antal olycksfall	Olycksfalls-frekvens	Olycksfall per 1000 anställda	Antal sjukdagar	Sjukdagar per skada
2006	5 482	8 836 215	126	14,3	23	2 359	18,9
2007	5 771	9 085 597	117	12,9	20	2 025	17,3
2008	5 351	9 402 873	100	10,6	19	1 854	18,5
2009	6 264	8 974 503	90	10,0	14	1 483	16,7
2010	6 260	10 017 155	119	11,9	19	1 644	13,8
2011	6 216	10 633 032	82	7,7	13	1 560	19,0
2012	6 342	11 321 237	115	10,2	18	1 136	9,9
2013	7 849	12 072 100	95	7,9	12	1 144	12,0
2014	6 737	11 944 033	76	6,4	11	1 027	13,5
2015	6 541	11 294 728	80	7,1	12	1 524	19,1

Olycksfallsfrekvens

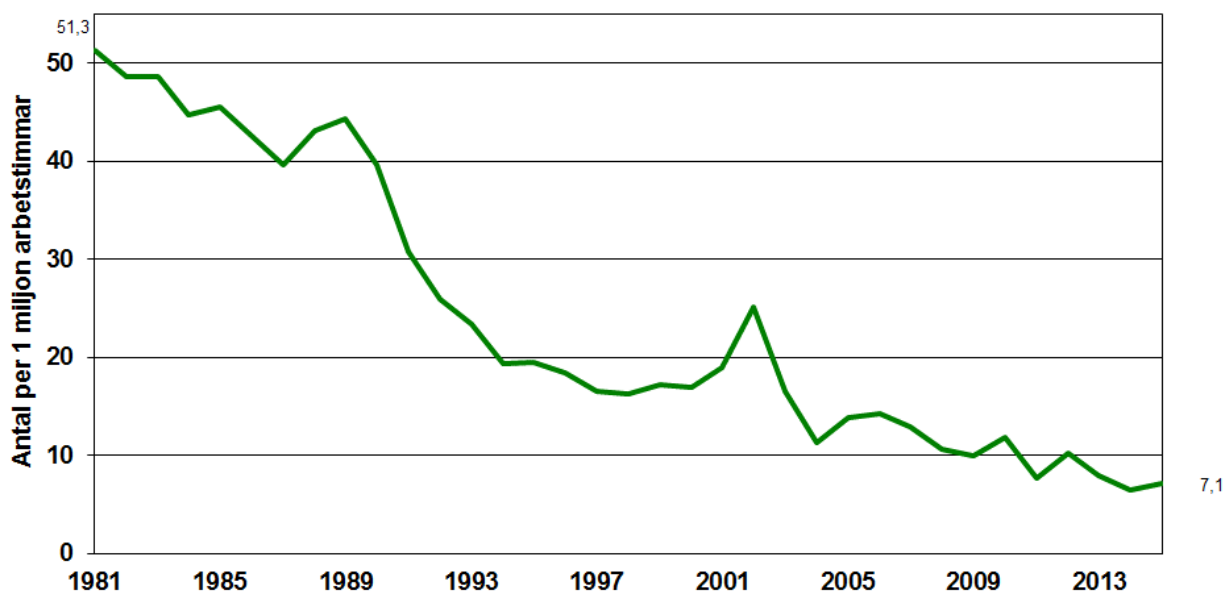
Olycksfallsfrekvensen anges som antalet arbetsolycksfall per en miljon arbetade timmar.



OLYCKSFALLSUTVECKLINGEN 1996-2015
Totalt (ovan + under jord)
Svensk gruv- och mineralindustri (alla anställda)



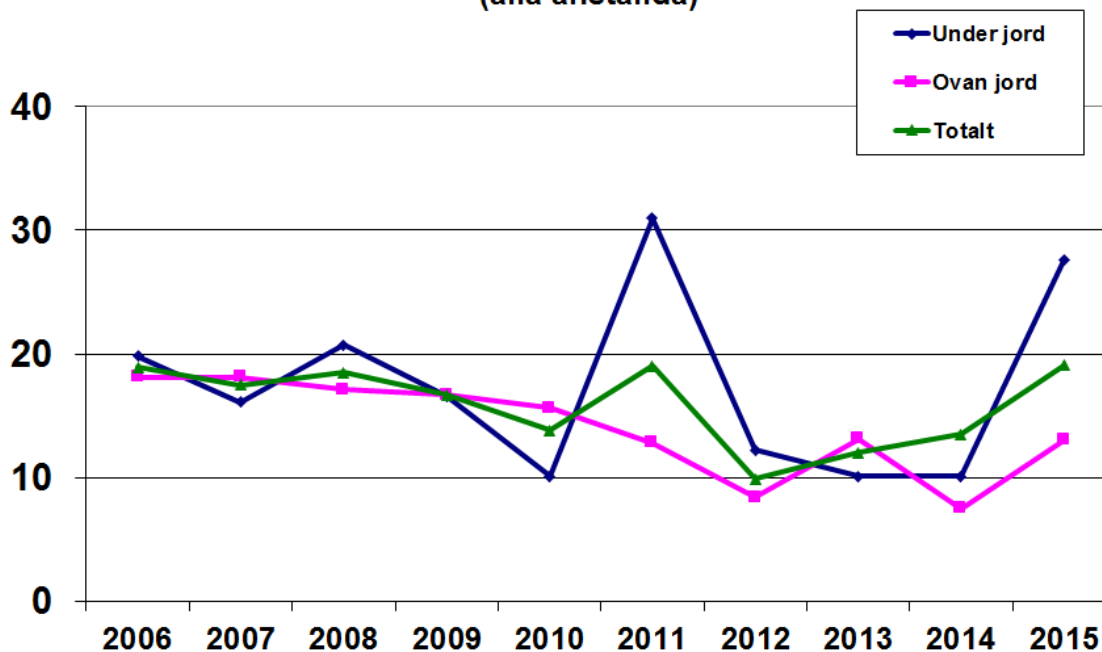
OLYCKSFALLSUTVECKLINGEN 1981-2015
Totalt (ovan + under jord)
Svensk gruv- och mineralindustri (alla anställda)



Allvarlighetstal - Sjukdagar per skada

Det genomsnittliga antalet sjukdagar per skada var 19 dagar under 2015, jämfört med 13 dagar under 2014.

Antal sjukdagar per skada 2006-2015 (alla anställda)



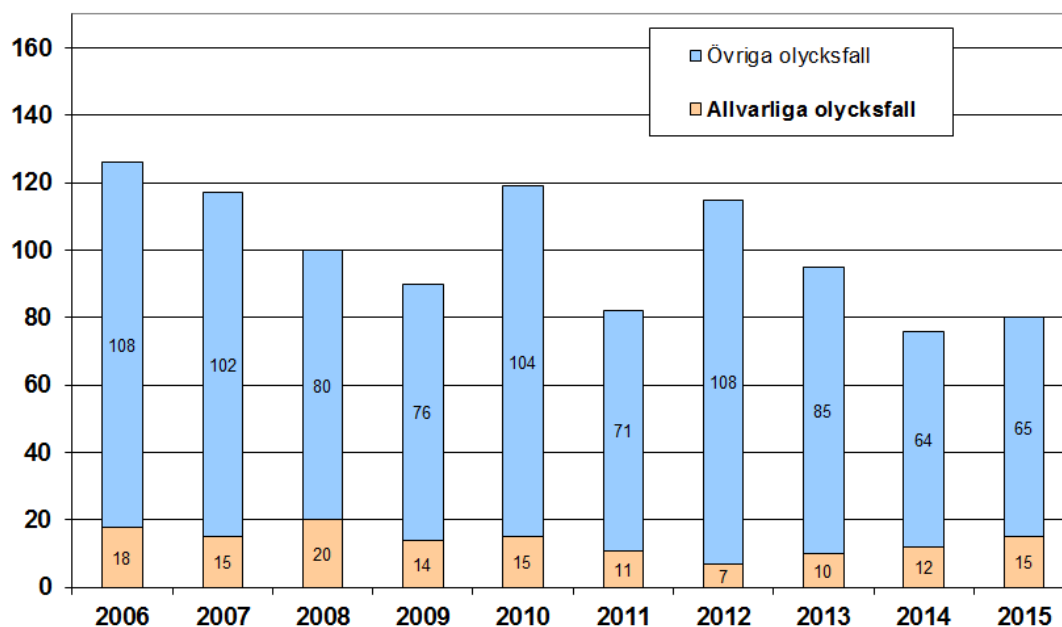
6. Arbetsolycksfall – allvarliga olycksfall

Med allvarliga olycksfall menas olycksfall som lett till dödsfall, invaliditet eller minst 30 dagars sjukskrivning.

Allvarliga olycksfall jämfört med totala antalet olycksfall 2006–2015

	Totalt Olycksfall	Allvarliga olycksfall	Andel i procent	Under jord Allvarliga olycksfall	Ovan jord Allvarliga olycksfall
2006	126	18	14,3	10	8
2007	117	15	12,8	5	10
2008	100	20	20,0	8	12
2009	90	14	15,6	7	7
2010	119	15	12,6	4	11
2011	82	11	13,4	5	6
2012	115	7	6,0	4	3
2013	95	10	10,5	2	8
2014	76	12	15,8	9	3
2015	80	15	18,8	5	10

ALLVARLIGA OLYCKSFALL 2006 - 2015



Typ av arbetsmoment där allvarliga olycksfall har inträffat framgår av tabellen nedan. Den visar bl a att de allvarliga olycksfallen (med långa sjukskrivningar) framförallt är klämskador.

Typ av arbetsmoment, där det förekommer allvarliga olycksfall, 2011-2015

Typ av arbetsmoment/skada	Antal olycksfall				
	2015	2014	2013	2012	2011
Skrotning	0	1	0	0	0
Fallande sten	0	1	0	0	1
Gång, hopp, snubbla/halka	1	3	2	1	5
Reparation och service	12	2	1	4	2
Trafik	0	0	0	0	2
Spränggas, gas	0	0	0	0	0
Klämskada	0	2	5	1	0
Övrigt	1	3	2	1	1
Totalt	14	12	10	7	11

Dödsolyckor

Antalet dödsolyckor inom svensk gruvindustri har varit få under de senaste 20 åren. Här redovisas endast dödsolyckorna inom gruvföretagen. Se separat redovisning för entreprenörerna under punkt 10.

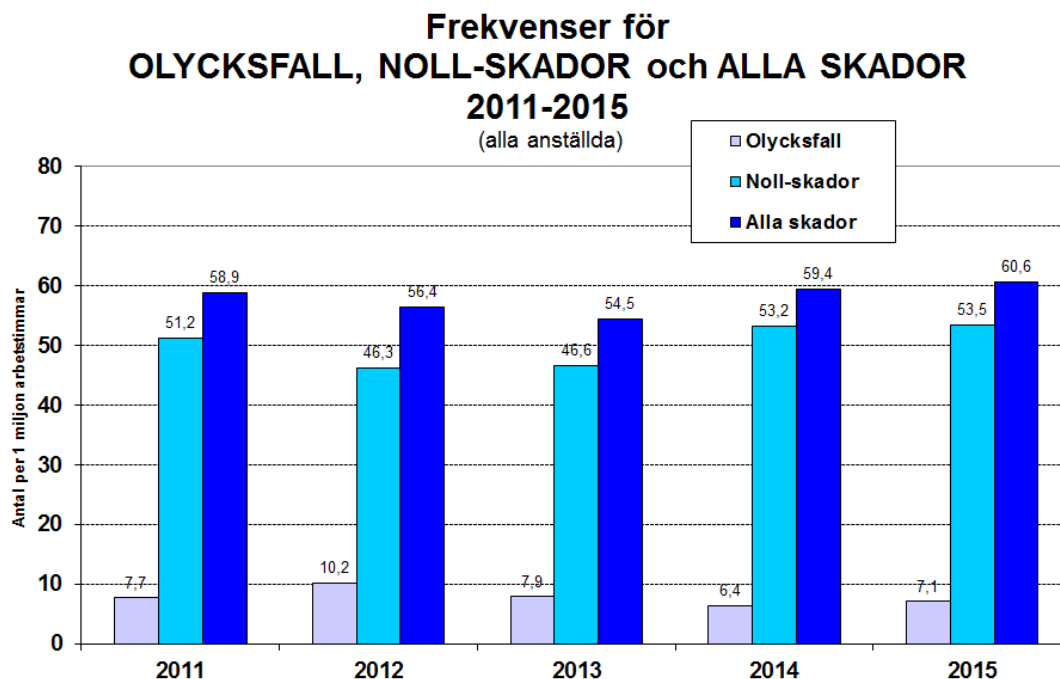
Antal dödsolyckor 2006-2015

År	2015	2014	2013	2012	2011	2010	2009	2008	2007	2006
Antal	0	0	0	0	0	0	1	0	1	1

7. Olycksfall, nollskador, tillbud och risk

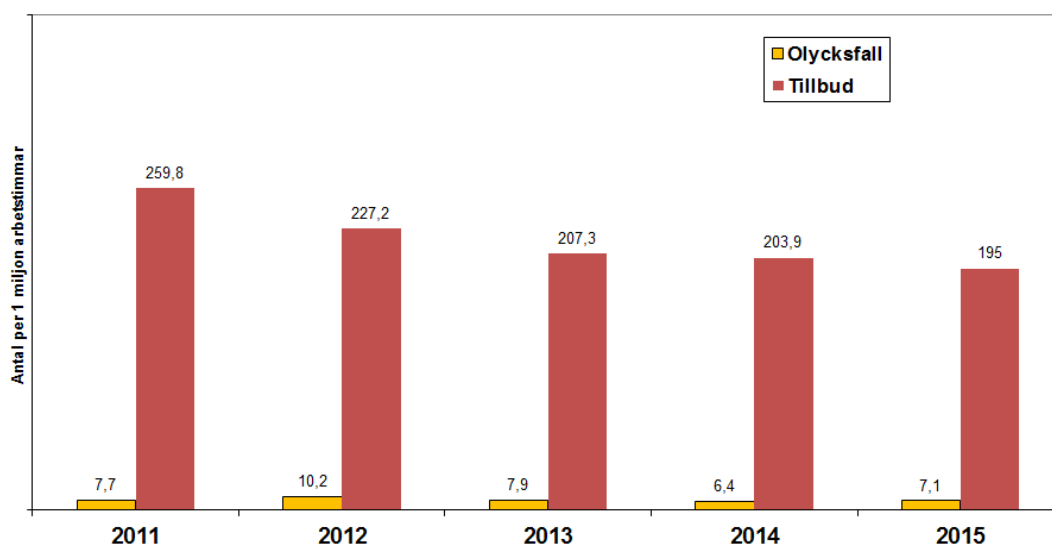
Frekvenser för alla skador och tillbud

	Antal	Frekvens
Arbetsolycksfall	80	7,1
Noll-skador	604	53,5
Alla skador	684	60,6
Tillbud	2202	195,0



Frekvenser för OLYCKSFALL och TILLBUD 2011-2015

(alla anställda)



8. Arbetssjukdomar

Här redovisas antalet anmälda arbetssjukdomar till Försäkringskassan.

	2015	2014	2013
Belastningssjukdom	4	14	22
Bullerskada	6	2	10
Övriga	7	7	8
TOTALT	17	23	40

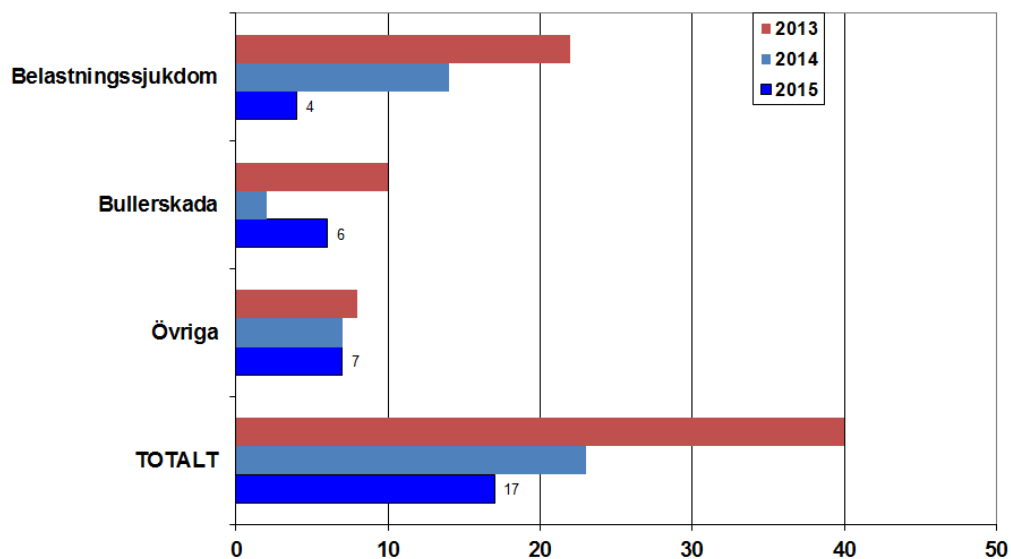
Frekvens, arbetssjukdomar per 1000 anställda:

2015: 2,6

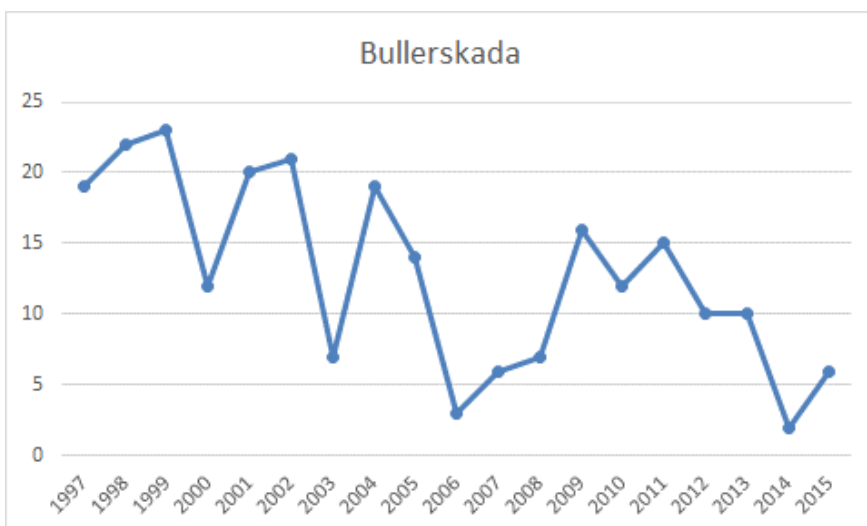
2014: 3,4

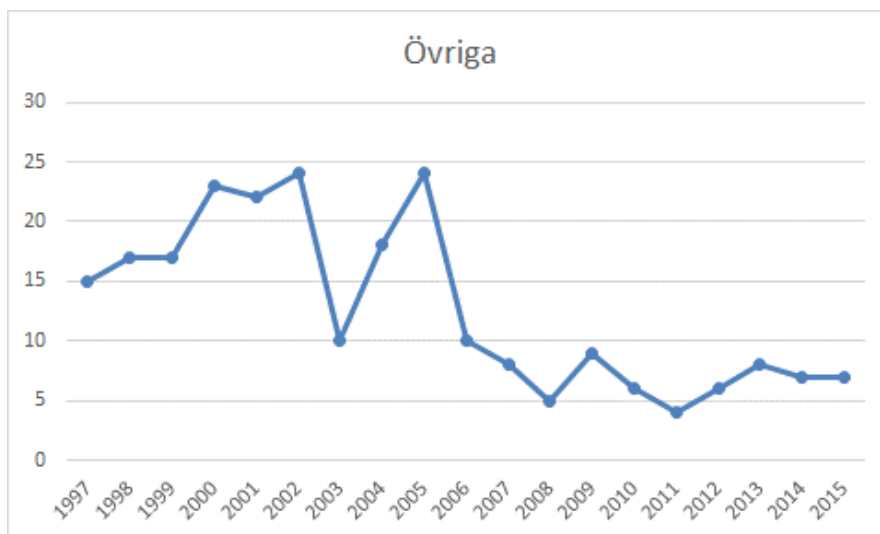
2013: 5,1

ARBETSSJUKDOMAR 2013-2015 (anmälda)



Antal anmälda arbetssjukdomar 1997-2015





9. Färdolycksfall

Färdolycksfall definieras som de olycksfall, som inträffar i samband med resan till och från arbetet. Riskerna i samband med bilkörning efter långa arbetspass, speciellt natt/tidig morgon, bör diskuteras i det förebyggande arbetet.

2015 var antalet färdolycksfall 28 med i genomsnitt 2 dagar per skada

2014 var antalet färdolycksfall 21 med i genomsnitt 8 dagar per skada.

2013 var antalet färdolycksfall 33. Inga uppgifter på antal dagar sjukdagar.

10. Olycksfall hos entreprenörer verksamma hos gruvföretagen

	2015	2014	2013	2012
Olycksfall	30	57	86	82
Dödsfall	0	0	0	0

Av olycksfallen har ett allvarligt olycksfall rapporterats.